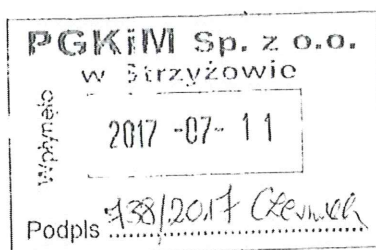


Burmistrz STRZYŻOWA
38-100 STRZYŻÓW
ul. Przecławczyka 5
woj. podkarpackie



INW.6733.18.2016.OM

Strzyżów, 2017-07-06

DECYZJA

Działając na podstawie art. 104, 155 Kodeksu Postępowania Administracyjnego (Dz. U. z 2016r. poz. 23 – tekst jednolity z późn. zm.) oraz Zarządzenia Nr 19/15 Burmistrza Strzyżowa z dnia 2 stycznia 2015r. w sprawie upoważnienia II zastępcy burmistrza do prowadzenia niektórych spraw Gminy Strzyżów w czasie nieobecności Burmistrza Strzyżowa lub jego I zastępcy

po rozpatrzeniu

wniosku Pana Jacka Grodzkiego działającego w imieniu Przedsiębiorstwa Gospodarki Komunalnej i Mieszkaniowej w Strzyżowie ul. Południowa 3, 38-100 Strzyżów z dnia 23.05.2017 r. w sprawie zmiany w części decyzji o ustaleniu warunków zabudowy

postanawiam

zmienić w części własną decyzję o ustaleniu lokalizacji inwestycji celu publicznego dla inwestycji pn. „ wykonanie ujęcia wód podziemnych dla potrzeb wodociągu komunalnego miasta Strzyżowa wraz z budową zbiornika oraz infrastruktury technicznej na działkach nr ewid. 546/1, 470/10, 1579/12 wraz z propozycją podziału działki nr 546/1 ” dot. działek nr ewid. 546/1, 470/10, 1579/12 położonych w Strzyżowie z dnia 05.10.2017 r. znak : INW.6733.18.2016.OM w ten sposób że :

Na stronie 2 w decyzji:

pkt.3.8. – otrzymuje brzmienie:

„Ustala się: w ramach planowanej inwestycji zostaną wykonane następujące elementy: studnia wiercona głębinowa o wydajności do 15m³/h i głębokości ok. 100m- służąca do ujęcia wody podziemnej dla potrzeb zasilania wodociągu komunalnego; podziemny zbiornik czteroelementowy o pojemności do 200 m³ do bieżącego magazynowania wody; budynek techniczny z pomieszczeniami sterowni, armatury wodociągowej, dezynfekcji i uzdatniania wody oraz magazynu chloru, wraz z niezbędnym wyposażeniem technicznym; 300m odcinek wodociągu łączącego zbiornik z istniejącym wodociągiem komunalnym, przyłącza kanalizacji sanitarnej do istniejącej sieci kanalizacyjnej”

Na stronie 2 w decyzji:

pkt.6.3.

ppkt. b – otrzymuje brzmienie :

„Odprowadzenie ścieków dla planowanej inwestycji- poprzez budowę projektowanego przyłącza kanalizacji sanitarnej i odprowadzenie powstających ścieków do miejskiej sieci

kanalizacyjnej stanowiącej własność przedsiębiorstwa zlokalizowanej przy ulicy Polnej dz. ew. nr 470/10”

Uzasadnienie

Decyzją z dnia 05.10.2016 r. znak: INW.6733.18.2016.OM Burmistrz Strzyżowa ustalił lokalizację inwestycji celu publicznego dla inwestycji pn. „ wykonanie ujęcia wód podziemnych dla potrzeb wodociągu komunalnego miasta Strzyżowa wraz z budową zbiornika oraz infrastruktury technicznej na działkach nr ewid. 546/1, 470/10, 1579/12 wraz z propozycją podziału działki nr 546/1 ” dot. działek nr ewid. 546/1, 470/10, 1579/12 położonych w Strzyżowie.

Pismem z dnia 23.05.2016r. Pan Jacek Grodzki działający w imieniu Przedsiębiorstwa Gospodarki Komunalnej i Mieszkaniowej w Strzyżowie ul. Południowa 3, 38-100 Strzyżów wystąpił o zmianę w części przedmiotowej decyzji w zakresie ustaleń dotyczących warunków i wymagań kształtowania ładu przestrzennego oraz wymagań dotyczących infrastruktury technicznej i komunikacji. Analizując zakres zmian stwierdzono, że nie wpłyną one znacząco na zagospodarowanie terenu.

Biorąc powyższe pod uwagę orzeczono jak w sentencji decyzji.

Pouczenie

Od niniejszej decyzji służy stronom prawo wniesienia odwołania do Samorządowego Kolegium Odwoławczego w Rzeszowie za moim pośrednictwem w terminie 14 dni od daty jej doręczenia.

Otrzymują :

1. Przedsiębiorstwo Gospodarki Komunalnej i Mieszkaniowej Sp. z o.o.
ul. Południowa 3
38-100 Strzyżów
2. Strony wg rozdzielnika
3. a/a

Z up. BURMISTRZA
D. Preisner
mgr Dagmara Preisner
ZASTĘPCA BURMISTRZA

GEO.6531.2.2017

Strzyżów, 12.04.2017 r.

DECYZJA

Na podstawie art. 104 ustawy z dnia 14 czerwca 1960 r. Kodeks postępowania administracyjnego (t. j. Dz. U. z 2016 r., poz. 23 z późn. zm.), art. 93 ust. 1 oraz ust. 2 i art. 161 ust. 2 pkt 2, w związku z art. 88 ust. 2 pkt 2, art. 90 ust. 1 pkt 1 i ust. 2, ustawy z dnia 9 czerwca 2011 r. Prawo geologiczne i górnicze (t. j. Dz. U. z 2016 r. poz. 1131 ze zm.), oraz rozporządzeniem Ministra Środowiska z dnia 18 listopada 2016 r. w sprawie dokumentacji hydrogeologicznej i dokumentacji geologiczno-inżynierskiej (Dz. U. z 2016 r. poz. 2033), po rozpatrzeniu wniosku Przedsiębiorstwa Gospodarki Komunalnej i Mieszkaniowej Sp. z o.o. w Strzyżowie, ul. Południowa 3, 38-100 Strzyżów, z dnia 21.03.2017 r., znak PGKiM/1228/17, w sprawie zatwierdzenia dokumentacji hydrogeologicznej,

orzekam:

Zatwierdzam „Dokumentację hydrogeologiczną zasobów eksploatacyjnych ujęcia wód podziemnych „Strzyżów – Ratośniówki” (studnia S-I), z utworów neogeńskich, dla potrzeb wodociągu komunalnego nr I miasta Strzyżowa”, wykonaną w styczniu 2017 r. przez „Carpatia – Hydro – Eko” Przedsiębiorstwo Geologiczne, Żarnowa 143, 38-100 Strzyżów (sporządził: mgr Piotr Ciepliński, posiadający uprawnienia hydrogeologiczne nr 051073).

Uzasadnienie

Dnia 31.03.2017 r. wpłynął do tut urzędu wniosek Przedsiębiorstwa Gospodarki Komunalnej i Mieszkaniowej Sp. z o.o. w Strzyżowie, ul. Południowa 3, 38-100 Strzyżów, w sprawie zatwierdzenia „Dokumentacji hydrogeologicznej zasobów eksploatacyjnych ujęcia wód podziemnych „Strzyżów – Ratośniówki” (studnia S-I), z utworów neogeńskich, dla potrzeb wodociągu komunalnego nr I miasta Strzyżowa”. Do wniosku załączono 4 egzemplarze przedmiotowej dokumentacji, która została zamówiona i sfinansowana przez Wnioskodawcę, zaś wykonana w styczniu 2017 r. przez „Carpatia – Hydro – Eko” Przedsiębiorstwo Geologiczne, Żarnowa 143, 38-100 Strzyżów (sporządził: mgr Piotr Ciepliński, posiadający uprawnienia hydrogeologiczne nr 051073).

W przedłożonej dokumentacji hydrogeologicznej ustalono zasoby oraz właściwości wód podziemnych ujęcia z utworów neogeńskich, zlokalizowanego na terenie dz. nr ewid. 546/3 w Strzyżowie, gmina Strzyżów. Ustalone według stanu rozpoznania hydrodynamicznego na grudzień 2016 r. zasoby eksploatacyjne ww. ujęcia, oznaczonego jako „S-I”, wynoszą: $Q_e = 15,0 \text{ m}^3/\text{h}$, przy depresji zwierciadła wody w otworze: $S_e = 5 \text{ m}$. Prace wiertnicze realizowano w sierpniu 2016 r., metodą udarową na sprężone powietrze, z urzędzenia URB 2 AM, za pomocą młotka wgłębnego i koronki o średnicy 145 mm. Pierwszą i jedyną warstwę wodonośną nawiercono na głębokości 64 m. Woda stabilizowała się na głębokości 59,8 m p.p.t.. Otwór dowiercono do 91 m.

Zgodnie z art. 88 ust. 2 pkt 2 ustawy z dnia 9 czerwca 2011 r. Prawo geologiczne i górnicze (t. j. Dz. U. z 2016 r. poz. 1131 ze zm.), zwanej dalej ustawą, dokumentację geologiczną stanowi dokumentacja hydrogeologiczna, którą m. in. sporządza się w myśl art. 90 ust. 1 pkt 1 ustawy, w celu ustalenia zasobów oraz właściwości wód podziemnych. Art. 93 ust. 2 ustawy stanowi, że dokumentację geologiczną, o której mowa w art. 88 ust. 2 pkt 1-3, zatwierdza, w drodze decyzji, właściwy organ administracji geologicznej.

Na podstawie art. 161 ust. 2 pkt 2 ustawy, do starosty, jako organu administracji geologicznej pierwszej instancji, należą sprawy związane z zatwierdzaniem projektów robót

geologicznych oraz dokumentacjami geologicznymi, dotyczące ujęć wód podziemnych, których przewidywane lub ustalone zasoby nie przekraczają 50 m³/h, a do takich zalicza się udokumentowane ujęcie.

Przedłożona dokumentacja hydrogeologiczna sporządzona została przez osobę posiadającą wymagane art. 50 ust. 1 ustawy kwalifikacje w zakresie wykonywania, dozoru i kierowania pracami geologicznymi kategorii V, uprawniające m. in. do poszukiwania i rozpoznawania wód podziemnych w wymaganym zakresie, oraz spełnia wymagania art. 90 ust. 2 i art. 93 ust. 1 ustawy a także rozporządzenia Ministra Środowiska z dnia 18 listopada 2016 r. w sprawie dokumentacji hydrogeologicznej i dokumentacji geologiczno-inżynierskiej (Dz. U. z 2016 r. poz. 2033).

Prace geologiczne, których wyniki przedstawiono w przedłożonej dokumentacji, wykonano w oparciu o projekt robót geologicznych zatwierdzony decyzją Starosty Strzyżowskiego z dnia 06.06.2016 r., znak GEO.6530.6.2016.

W związku z powyższym, na podstawie cytowanych przepisów ustawy, przedłożona dokumentacja hydrogeologiczna podlega zatwierdzeniu przez tut. organ w drodze decyzji.

Na podstawie art. 104 ustawy z dnia 14 czerwca 1960 r. Kodeks postępowania administracyjnego (t. j. Dz. U. z 2016 r, poz. 23 z późn. zm.) organ administracji publicznej załatwia sprawę przez wydanie decyzji, chyba że przepisy kodeksu stanowią inaczej. Decyzje rozstrzygają sprawę co do istoty w całości lub części albo w inny sposób kończą sprawę w danej instancji.

Biorąc powyższe pod uwagę orzeczono jak w osnowie.

Pouczenie

Od niniejszej decyzji służy stronie odwołanie do Samorządowego Kolegium Odwoławczego w Rzeszowie za pośrednictwem Starosty Strzyżowskiego w terminie 14 dni od dnia jej doręczenia.

Uiszczono opłatę skarbową za decyzję w wysokości 10 zł.



Z up. STAROSTY

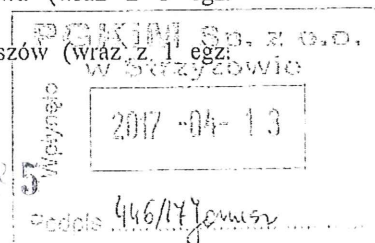
mgr *[Signature]*
Wicesarosta

Otrzymują:

1. Przedsiębiorstwo Gospodarki Komunalnej i Mieszkaniowej Sp. z o.o. w Strzyżowie, ul. Południowa 3, 38-100 Strzyżów (wraz z 1 egz. dokumentacji),
2. a/a (wraz z 1 egz. dokumentacji).

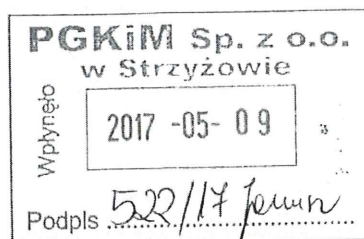
Otrzymują do wiadomości – zgodnie z art. 94 ust. 1 pkt 1, 3, 4, 5 i ust. 3 ustawy z dnia 9 czerwca 2011 r. Prawo geologiczne i górnicze (t. j. Dz. U. z 2016 r. poz. 1131):

1. Zarząd Województwa Podkarpackiego, al. Cieplińskiego 4, 35-010 Rzeszów,
2. Zarząd Powiatu Strzyżowskiego, ul. Przeclawczyka 15, 38-100 Strzyżów,
3. Burmistrz Strzyżowa, ul. Przeclawczyka 5, 38-100 Strzyżów,
4. Dyrektor Regionalnego Zarządu Gospodarki Wodnej w Krakowie, ul. Piłsudskiego 22, 31-101 Kraków,
5. Minister Środowiska; Centralne Archiwum Geologiczne Państwowego Instytutu Geologicznego – Państwowego Instytutu Badawczego, ul. Rakowiecka 4, 00-975 Warszawa (wraz z 1 egz. dokumentacji),
6. Marszałek Województwa Podkarpackiego, al. Cieplińskiego 4, 35-010 Rzeszów (wraz z 1 egz. dokumentacji),
7. Wojewoda Podkarpacki, ul. Grunwaldzka 15, 35-959 Rzeszów.



STAROSTA STRYZÓWSKI
38-100 STRYZÓW
Przeclawczyka 15

GEO.6531.2.2017



Strzyżów, 8.05.2017 r.

POSTANOWIENIE

Na podstawie art. 111 § 1a i 1b ustawy z dnia 14 czerwca 1960 r. Kodeks postępowania administracyjnego (t. j. Dz. U. z 2016 r., poz. 23 z późn. zm.)

postanawiam

uzupełnić na żądanie strony decyzję Starosty Strzyżowskiego z dnia 12.04.2017 r., znak GEO.6531.2.2017, w sprawie zatwierdzenia „Dokumentacji hydrogeologicznej zasobów eksploatacyjnych ujęcia wód podziemnych „Strzyżów – Ratośniówki” (studnia S-I), z utworów neogeńskich, dla potrzeb wodociągu komunalnego nr I miasta Strzyżowa”, w następujący sposób:

W uzasadnieniu decyzji, na stronie pierwszej, akapit drugi dodaje się uzupełniające zdanie:

„Natomiast drugi etap prac wykonano w listopadzie 2016 r. Obejmował on poszerzenie otworu, metodą obrotową na płuczkę wodną, do średnicy 311 mm i jego pogłębienie do głębokości 100 metrów.”

Uzasadnienie

W dniu 26.04.2017 r. do tut. urzędu wpłynęło pismo Przedsiębiorstwa Gospodarki Komunalnej i Mieszkaniowej Sp. z o.o. w Strzyżowie z dnia 25.04.2017 r., znak: PGKiM/1782/17 zawierające prośbę o uzupełnienie decyzji Starosty Strzyżowskiego z dnia 12.04.2017 r., znak GEO.6531.2.2017, zatwierdzającej „Dokumentację hydrogeologiczną zasobów eksploatacyjnych ujęcia wód podziemnych „Strzyżów – Ratośniówki” (studnia S-I), z utworów neogeńskich, dla potrzeb wodociągu komunalnego nr I miasta Strzyżowa”. Po rozpatrzeniu w/w pisma stwierdzono, że pominięcie podanego w sentencji niniejszego postanowienia zdania powodowało, że uzasadnienie uzupełnianej decyzji nie było precyzyjne.

Uzupełnienie decyzji, o której mowa w sentencji niniejszego postanowienia, polega na dodaniu w drugim akapicie uzasadnienia wyrażenia: „Natomiast drugi etap prac wykonano w listopadzie 2016 r. Obejmował on poszerzenie otworu, metodą obrotową na płuczkę wodną, do średnicy 311 mm i jego pogłębienie do głębokości 100 metrów.”

Powyższe uzupełnienie nie wpływa na rozstrzygnięcie merytoryczne decyzji Starosty Strzyżowskiego z dnia 12.04.2017 r., znak GEO.6531.2.2017.

Na podstawie art. 111 § 1 i 1b ustawy z dnia 14 czerwca 1960 r. Kodeks postępowania administracyjnego (t. j. Dz. U. z 2016 r., poz. 23 z późn. zm.) Strona może w terminie czternastu dni od dnia doręczenia lub ogłoszenia decyzji zażądać jej uzupełnienia co do rozstrzygnięcia bądź co do prawa odwołania, wniesienia w stosunku do decyzji powództwa do sądu powszechnego lub skargi do sądu administracyjnego albo sprostowania zamieszczonego w decyzji pouczenia w tych kwestiach. o którym mowa w § 1, w terminie czternastu dni od dnia doręczenia lub ogłoszenia decyzji. Ponadto uzupełnienie lub odmowa uzupełnienia decyzji następuje w formie postanowienia. W myśl art. 111 § 2 w przypadku wydania postanowienia, o którym mowa w § 1b, termin dla strony do wniesienia odwołania, powództwa lub skargi biegnie od dnia jego doręczenia lub ogłoszenia.

Wobec powyższego orzeczono jak w sentencji.

Pouczenie

1. Na niniejsze postanowienie służy stronie zażalenie do Samorządowego Kolegium Odwoławczego w Rzeszowie za pośrednictwem Starosty Strzyżowskiego w terminie siedmiu dni od dnia doręczenia postanowienia.
2. W przypadku wydania postanowienia, o którym mowa w art. 111 § 1b, termin dla strony do wniesienia odwołania, powództwa lub skargi na decyzję biegnie od dnia jego doręczenia lub ogłoszenia.

Z up. STAROSTY
Jan Stodolak
mgr Jan Stodolak
Wicestarosta

Otrzymują:

1. Przedsiębiorstwo Gospodarki Komunalnej i Mieszkaniowej Sp. z o.o. w Strzyżowie, ul. Południowa 3, 38-100 Strzyżów,
2. a/a.

Otrzymują do wiadomości:

1. Zarząd Województwa Podkarpackiego, al. Ciepłińskiego 4, 35-010 Rzeszów,
2. Zarząd Powiatu w Strzyżowie, ul. Przeclawczyka 15, 38-100 Strzyżów,
3. Burmistrz Strzyżowa, ul. Przeclawczyka 5, 38-100 Strzyżów,
4. Dyrektor Regionalnego Zarządu Gospodarki Wodnej w Krakowie, ul. Piłsudskiego 22, 31-101 Kraków,
5. Minister Środowiska; Centralne Archiwum Geologiczne Państwowego Instytutu Geologicznego – Państwowego Instytutu Badawczego, ul. Rakowiecka 4, 00-975 Warszawa,
6. Marszałek Województwa Podkarpackiego, al. Ciepłińskiego 4, 35-010 Rzeszów,
7. Wojewoda Podkarpacki, ul. Grunwaldzka 15, 35-959 Rzeszów.

WYPIS Z REJESTRU GRUNTÓW

z dnia: 2017-04-24

Jednostka rejestrowa : G.1796

Lp	Podmiot ewidencyjny	Charakter własności / władania	Udział
1	PRZEDSIĘBIORSTWO GOSPODARKI KOMUNALNEJ I MIESZKANIOWEJ SPÓŁKA Z O.O POŁUDNIOWA 3; STRYZÓW;	Własność	1/1

Nr działki	Ark.	Położenie działki	Opis użytku	Oznaczenie użytków i konturów klasyfikac.	Pow. użytku [ha]	Pow. działki [ha]	Nr KW lub inny dokument własności
546/3	16		grunty orne	RIVa	0.1009	0.1009	REP.A 6431/16 ROL. 6831. 46.2016.ML RZ1S/00058005/7
Id działki: 181904_4.0001.546/3		Wartość gruntów:					

Razem powierzchnia działek :

0.1009 ha

Słownie : jeden tysiąc dziewięć m. kwadr.

Wypis zawiera dane według stanu na dzień : 2017-04-24

Sporządził : Jan Nowak

Informacje o danych ewidencyjnych, które nie spełniają wymogów Rozporządzenia oraz standardów technicznych

Powierzchnia działki(-ek) / nie / spełnia(-ją) powyższe(-ych) wymogi(-gów)

STAROSTA STRYZÓWSKI

Wypis z rejestru gruntów

64. 66214.210. 2017-04-24

2. up. STAROSTY

inż. Andrzej Twardowski
Kierownik Wydziału Geodezji
i Gospodarki Nieruchomościami
GEODETA POWIATOWY

WYPIS Z REJESTRU GRUNTÓW

z dnia: 2017-04-24

Jednostka rejestrowa : G.466

Lp	Podmiot ewidencyjny	Charakter własności / władania	Udział
1	JÓZEFA SANECKA Rodzice: JÓZEF, KAROLINA SŁOWACKIEGO 75; STRZYŻÓW;	Własność	1/1

Nr działki	Ark.	Położenie działki	Opis użytku	Oznaczenie użytków i konturów klasyfikac.	Pow. użytku [ha]	Pow. działki [ha]	Nr KW lub inny dokument własności
546/4	16		pastwiska trwale	PsV	0.2713	0.7821	ROL. 6831.46.2016.ML
			grunty orne	RIVa	0.5108		RZ1S/00005790/0
Id działki: 181904_4.0001.546/4		Wartość gruntów:					

Razem powierzchnia działek :

0.7821 ha

Słownie : siedem tysięcy osiemset dwadzieścia jeden m. kwadr.

Wypis zawiera dane według stanu na dzień : 2017-04-24

Sporządził : Jan Nowak

Informacje o danych ewidencyjnych, które nie spełniają wymogów Rozporządzenia oraz standardów technicznych

Powierzchnia działki(-ek) / nie / spełnia(-ją) powyższe(-ych) wymogi(-gów)

Posiadać się zgodność niniejszej kopii z brzością materiału pomiarowego zrzutu geodezyjnego i kartograficznego	
Drżka opracowania pomiarowa, zasób geodezyjny i kartograficzny	STAROSTA STRZYŻÓW
Nazwa materiału zasobu	Wypis z K. 4
Wskazanie ewidencyjny materiału zasobu	G. 662/4. 21070
Data wydania kopii	2017-04-24
z up. STAROSTY	

inż. Andrzej Twardowski
Kierownik Wydziału Geodezji
i Gospodarki Wiejsko-Ogrodniczo-Lesnej
GEODETA POWIATOWY

WYPIS Z REJESTRU GRUNTÓW

z dnia: 2017-04-24

Jednostka rejestrowa : G.1369

Lp	Podmiot ewidencyjny	Charakter własności / władania	Udział
1	GINA STRYZÓW PRZECLAWCZYKA 5; STRYZÓW;	Własność	1/1

Nr działki	Ark.	Położenie działki	Opis użytku	Oznaczenie użytków i konturów klasyfikac.	Pow. użytku [ha]	Pow. działki [ha]	Nr KW lub inny dokument własności
470/10	7		zurbanizowane tereny niezabudowane lub w trakcie zabudowy	Bp	0.0270	0.9360	KW 35017
			drogi	dr	0.7740		
			grunty zadrzewione i zakrzewione na użytkach rolnych	Lzr-PsV	0.1350		
Id działki: 181904_4.0001.470/10		Wartość gruntów:					

Razem powierzchnia działek :

0.9360 ha

Słownie : dziewięć tysięcy trzysta sześćdziesiąt m. kwadr.

Wypis zawiera dane według stanu na dzień : 2017-04-24

Sporządził : Jan Nowak

Informacje o danych ewidencyjnych, które nie spełniają wymogów Rozporządzenia oraz standardów technicznych

Powierzchnia działki(-ek) / nie / spełnia(-ją) powyższe(-ych) wymogi(-gów)

Poświadczam nie zgodność niniejszej kopii z treścią materiału państwowego zasobu geodezyjnego i kartograficznego	
Organ nadzoru państwowego zasobu geodezyjnego i kartograficznego	STAROSTA STRYZÓWSKI
Nazwa materiału zasobu	Wypis z G.1369
Identyfikator ewidencyjny materiału zasobu	GN. 6611. 4. 210. 701.
Data wygenerowania kopii	2017-04-24
Wskazanie na konkretny materiał ewidencyjny	Z up. STAROSTY

inż. Andrzej Wardowski
Kierownik Wydziału Geodezji i Gospodarki Nieruchomościami
GEODIETA POWIATOWY

Strzyżów 2017-06-04

Warunki techniczne wykonania wodociągu i kanalizacji sanitarnej łączącej projektowane na dz. nr 546/3 ujęcie wody podziemnej z siecią wodociągową i kanalizacyjną stanowiące własność Przedsiębiorstwa Gospodarki Komunalnej i Mieszkaniowej Sp. z o.o. w Strzyżowie.

1. Na kopii mapy do celów projektowych należy wrysować trasę przebiegu odcinka wodociągu i odcinka kanalizacji sanitarnej, przedłożyć do zaopiniowania i złożyć do Starosty Strzyżowskiego wniosek o objęcie naradą koordynacyjną usytuowanie projektowanych odcinków.
2. Trasę przebiegu odcinków wodociągu i kanalizacji sanitarnej w działce nr 246/4 należy prowadzić w uzgodnionym pasie służebności przesyłu.
3. Trasę przebiegu odcinków wodociągu i kanalizacji sanitarnej w działce 470/10 należy prowadzić zgodnie z warunkami prowadzenia robót w pasie drogi gminnej zgodnie decyzją Burmistrza Strzyżowa.
4. Projektowany odcinek wodociągu należy wykonać z rur PEHD SDR17 $\varnothing 160$ w technologii zgrzewania doczołowego i lokalizować na głębokości 1,5 m.
5. Włączenie wodociągu do sieci wodociągowej należy dokonać do wodociągu z rur PVC $\varnothing 110$ zlokalizowanego na działce 470/10 poprzez trójnik wraz z trzema zasuwami $\varnothing 150$.
6. W miejscu włączenia do wodociągu z rur PVC $\varnothing 110$ (od strony ul. Polnej) należy zaprojektować nadziemny hydrant ppoż. $\varnothing 80$.
7. Projektowany odcinek kanalizacji sanitarnej należy wykonać z rur PCW SN8 $\varnothing 160$ i dokonać włączenia do studzienki o rzędnych 255,88/253,51.
8. Na projektowanym odcinku kanalizacji sanitarnej należy wykonać studzienki rewizyjne 315/160 z teleskopem żeliwnym DN 315 1,5t.
9. Dopuszcza się wprowadzenie popłuczyn z instalacji uzdatniania wody w projektowanym budynku technicznym projektowanym odcinkiem kanalizacji sanitarnej do miejskiej sieci kanalizacyjnej.

CZŁONEK ZARZĄDU
Kierownik zakładu wodociągów,
kanalizacji i oczyszczalni ścieków
[Podpis]
mgr inż. Jacek Grodzki



URZĄD MIEJSKI W STRYŻOWIE

38-100 Strzyżów, ul. Przeclawczyka 5

tel. (17) 276-11-71, 276-13-54

fax (17) 276-32-19, e-mail: gmina@strzyzow.pl

Strzyżów, 2017-06-09

INW.7234.29.PZ.2017.KA1

PGKiM Sp. z o.o. w Strzyżowie	
Wpłynęło	2017 -06- 12
Podpis	635/17 Jawn

Przedsiębiorstwo Gospodarkom
Komunalnej i Mieszkaniowej Sp. z o.o.
ul. Południowa 3
38-100 Strzyżów

W odpowiedzi na wniosek znak: PGKiM/2392/17 z dnia 04.06.2017 r. w sprawie wydania warunków technicznych na prowadzenie robót i umieszczenie urządzeń infrastruktury technicznej niezwiązanych z potrzebami zarządzania drogami lub potrzebami ruchu drogowego w pasie drogowym ul. Polnej w Strzyżowie (działka Nr 470/10) informuję, że w pierwszej kolejności zostanie wydane stosowne zarządzenie oraz zostanie spisania umowa cywilno – prawna.

Następnym etapem będzie wydanie decyzji administracyjnej na prowadzenie robót w pasie drogowym ul. Polnej (działka Nr 470/10) tj. budowy wodociągu, kanalizacji sanitarnej oraz sieci energetycznej.

BURMISTRZ
mgr Mariusz Kawa

Otrzymują:
1/Adresat
2/ A/a



URZĄD MIEJSKI W STRYŻÓWIE

38-100 Strzyżów, ul. Przeclawczyka 5

tel. (17) 276-11-71, 276-13-54

fax (17) 276-32-19, e-mail: gmina@strzyzow.pl

ROL.6853.13.2017.TL

Strzyżów, 2017.06.09

**Przedsiębiorstwo Gospodarki
Komunalnej i Mieszkaniowej
Sp. z o.o. w Strzyżowie
ul. Południowa 3
38-100 Strzyżów**

Informuje, że wyrażam zgodę na prowadzenie prac związanych z budową wodociągu, kanalizacji sanitarnej oraz kabla energetycznego na terenie działki nr 470/10 położonej w Strzyżowie obręb ewid. nr 1, stanowiącej drogę gminną. W/w prace należy wykonać zgodnie z załącznikiem graficznym stanowiącym integralną część Zarządzenia Nr 765/17 Burmistrza Strzyżowa z dnia 09.06.2017 r. oraz na warunkach określonych w umowie zawartej w dniu 09.06.2017 r.

Przed przystąpieniem do prac na gruncie Inwestor winien wystąpić do tut. Urzędu z wnioskiem o wydanie decyzji administracyjnej zezwalającej na zajęcie pasa drogowego.

W załączeniu przesyłam Zarządzenie Nr 765/17 Burmistrza Strzyżowa z dnia 09.06.2017 r. oraz dwa egzemplarze jednostronnie podpisanej umowy cywilno-prawnej. Po podpisaniu umowy proszę o odesłanie jednego egzemplarza na adres tut. Urzędu.

Otrzymują:
1. Adresat,
2. a/akta.

BURMISTRZ
mgr Mariusz Kawa

UMOWA

Zawarta w dniu 09.06.2017 r. pomiędzy Przedsiębiorstwem Gospodarki Komunalnej i Mieszkaniowej Sp. z o.o. Strzyżów ul. Południowa 3, zarejestrowaną w Sądzie Rejonowym w Rzeszowie XII Wydział Gospodarczy KRS, pod numerem 0000031826, z kapitałem zakładowym w wysokości 2.733.500,00 zł, NIP 819-00-02-146, Regon 690314362, reprezentowaną przez:

Prezesa Zarządu - mgr Bogdana Żyburę,

Członka Zarządu - mgr inż. Jacka Grodzkiego, zwanym dalej w treści umowy „Inwestorem”

a:

Gminą Strzyżów, NIP:819-15-62-982, w imieniu której działa Burmistrz Strzyżowa mgr Mariusz Kawa, zwaną dalej w treści umowy „Właścicielem nieruchomości”.

§ 1

1. Przedmiotem umowy zgodnie z wnioskiem „Inwestora” jest wyrażenie zgody wejścia na teren działki nr 470/10 położonej w Strzyżowie obręb ewid. nr 1, będącej własnością Gminy Strzyżów, w celu wykonania niezbędnych prac związanych z budową wodociągu, kanalizacji sanitarnej oraz kabla energetycznego, Plan projektowanych urządzeń na w/w nieruchomości uwidoczniony jest na załączniku graficznym, stanowiącym integralną część Zarządzenia Nr 765/17 Burmistrza Strzyżowa z dnia 09.06.2017 r.

2. W/w urządzenia po wybudowaniu stanowiąc będą własność „Inwestora”

§ 2

1. „Właściciel nieruchomości” po zapoznaniu się z załącznikiem graficznym, na którym naniesiona jest trasa projektowanej inwestycji wyraża zgodę wejścia na teren działki nr 470/10, położonej w Strzyżowie obręb ewid. nr 1, celem wykonania prac wymienionych w § 1 pod następującymi warunkami:

- 1) termin rozpoczęcia i zakończenia robót należy ściśle uzgodnić z pracownikiem tut. Urzędu (pokój Nr 6) odpowiedzialnym za drogi gminne,
- 2) przed przystąpieniem do prac „Inwestor” winien wystąpić do Burmistrza Strzyżowa o wydanie decyzji administracyjnej uprawniającej do dysponowania pasem drogowym na cele budowlane oraz uiścić stosowne opłaty z tego tytułu.

§ 3

1. „Inwestor” zobowiązuje się w terminie 14 dni od dnia zakończenia robót przywrócić teren „Właściciela nieruchomości” do stanu poprzedniego.

2. W przypadku uchybienia terminu ustalonego w ust. 1 „Właściciel nieruchomości” zleci wykonanie prac osobie trzeciej, a kosztami tych prac obciążony zostanie „Inwestor”.

§ 4

Strony ustalają, że szkody powstałe w wyniku prowadzonych prac związanych z budową, remontem lub eksploatacją i naprawą urządzeń wymienionych w § 1 ust. 1 zostaną oszacowane na zasadzie porozumienia lub przez rzeczoznawcę majątkowego, a odszkodowanie wypłacone będzie każdorazowo w terminie do dwóch miesięcy po zakończeniu prac.

§ 5

Niniejsza umowa stanowi podstawę do uzyskania decyzji w sprawie zatwierdzenia projektu budowlanego, wydania pozwolenia na budowę, przebudowę i modernizację w/w urządzeń, realizacji budowy i wykonywania niezbędnych czynności eksploatacyjnych.

§ 6

W przypadku niezrealizowania planowanych robót z przyczyn niezależnych od „Inwestora” umowa przestaje wiązać strony bez wzajemnych zobowiązań.

§ 7

Wszelkie zmiany umowy wymagają formy pisemnej pod rygorem ich nieważności.

§ 8

W sprawach nieuregulowanych niniejszą umową mają zastosowanie przepisy Kodeksu Cywilnego.

§ 9

Ewentualne spory wynikłe na tle stosowania niniejszej umowy rozstrzygać będzie Sąd właściwy miejscowo dla siedziby „Właściciela nieruchomości”.

§ 10

Umowę sporządzono w 2 egzemplarzach, po jednej dla każdej ze stron.

INWESTOR

Prezes Zarządu
mgr ~~Bogdan Żyżura~~

CZŁONEK ZARZĄDU
Kierownik zakładu wodociągów,
kanalizacji i oczyszczalni ścieków
mgr inż. ~~Jacek Grodzki~~

WŁAŚCICIEL

BURMISTRZ
mgr ~~Marcin Kawa~~

Przedsiębiorstwo Gospodarki Komunalnej
i Mieszkaniowej Sp. z o.o.
38-100 Strzyżów, ul. Południowa 3
NIP 819-00-02-146, tel. 17 276 12 59, 17 276 11 03
Kapitał Zakładowy- 2.733 500,00 złotych
Sąd Rejonowy w Rzeszowie XII Wydział Gospodarczy
KRS 00000 31826

ZARZĄDZENIE Nr 765/17
Burmistrza Strzyżowa
z dnia 09 czerwca 2017 r.

w sprawie wyrażenia zgody na prowadzenie robót budowlanych na terenie nieruchomości stanowiącej własność Gminy Strzyżów.

Na podstawie art. 30 ust. 2 pkt 3 ustawy z dnia 8 marca 1990 r. o samorządzie gminnym /tekst jednolity Dz. U. z 2016 r. poz. 446 ze zm. /, art. 25 ust.1 i 2 ustawy z dnia 21 sierpnia 1997 r. o gospodarce nieruchomościami /tekst jednolity Dz. U. z 2015 r., poz. 2147 ze zm./ oraz § 20 ust. 5 Statutu Gminy Strzyżów.

zarządzam co następuje:

§ 1

1. Wyrażam zgodę na prowadzenie przez Przedsiębiorstwo Gospodarki Komunalnej i Mieszkaniowej Sp. z o.o. w Strzyżowie ul. Południowa prac związanych z budową wodociągu, kanalizacji sanitarnej oraz kabla energetycznego na terenie działki nr 470/10 położonej w Strzyżowie obręb ewid. nr 1, będącej własnością Gminy Strzyżów, jak w załączonym projekcie stanowiącym załącznik do niniejszego zarządzenia.

§ 2

Zarządzenie wchodzi w życie z dniem podpisania.



BURMISTRZ
mgr Mariusz Kawa

Załącznik do Zarządzenia Nr 765/17
Burmistrza Strzyżowa
z dnia 09.06.2017 r.

BURMISTRZ
mgr Mariusz Kawa

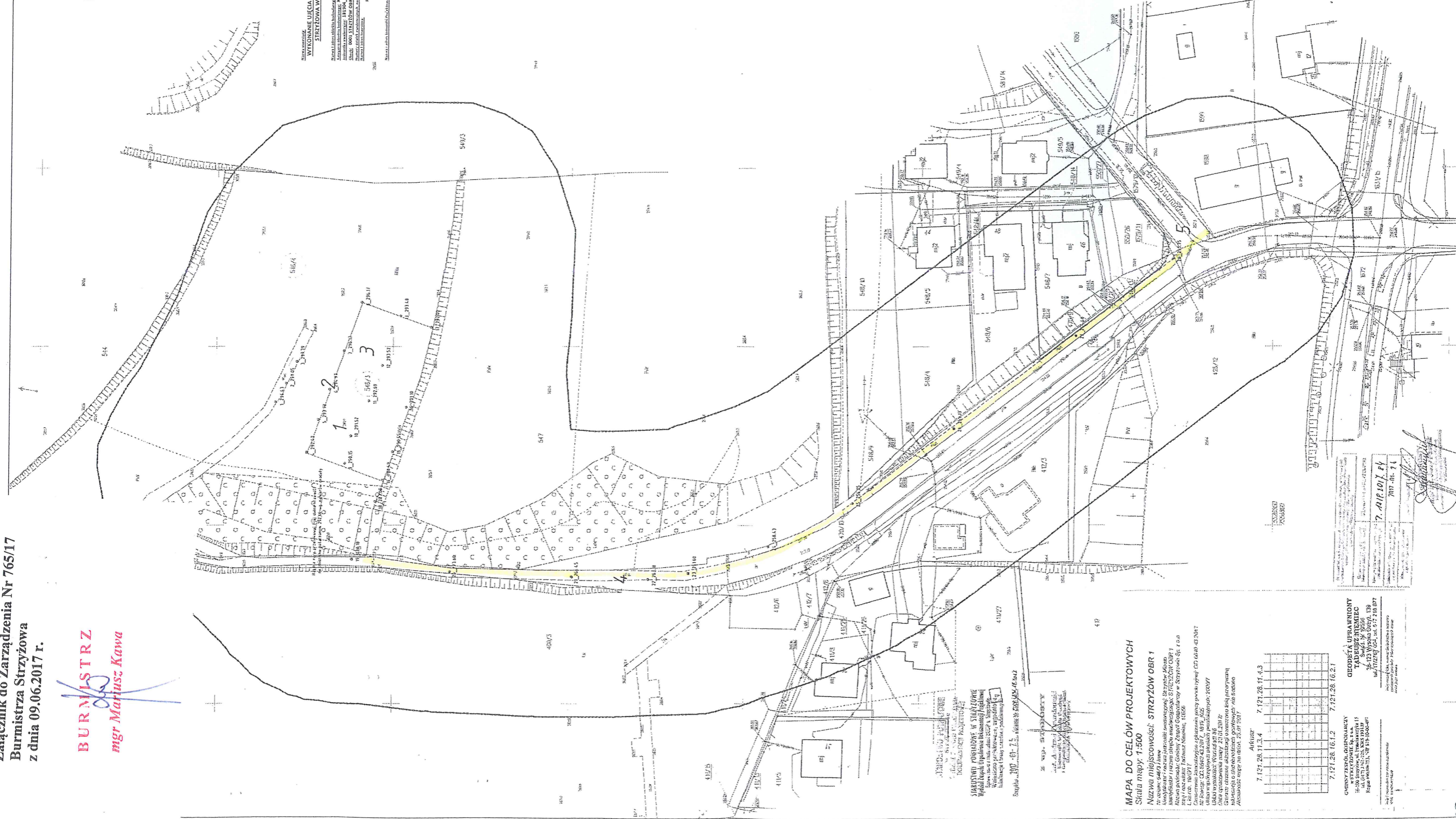
Projekt zagospodarowania terenu
SKALA 1:500

WYKONANIE UJĘCIA WÓD PODZIEMNYCH DLA POTRZEB WODOCIĄGU KOMUNALNEGO MIASTA
STRZYŻOWA WRAZ Z BUDOWĄ ZBIORNIKA ORAZ INFRASTRUKTURY TECHNICZNEJ

Wzrost i rozwój techniczny: Określenie warunków technicznych i technicznych warunków
zastosowania: 181904, 4 Strzyżów

Przebieg i kierunek: 546/7, 546/8, 470/10, 1579/12

INIKO Sp. z o.o.
ul. 12.11.1918, 17-204 Strzyżów, 17-204 2171



SKALA MAPY 1:500
Nazwa miejscowości: STRZYŻÓW OBR 1
Miejscowość: Strzyżów, gm. Strzyżów, pow. Strzyżów, woj. Świętokrzyski
Adres: ul. 12.11.1918, 17-204 Strzyżów, 17-204 2171
Lp. cz.: 102/2017

MAPA DO CELÓW PROJEKTOWYCH
Skala mapy: 1:500
Nazwa miejscowości: STRZYŻÓW OBR 1

Geodeta Uprawniony
Tadeusz Rzemiec
ul. 12.11.1918, 17-204 Strzyżów, 17-204 2171

Geodeta Uprawniony
Tadeusz Rzemiec
ul. 12.11.1918, 17-204 Strzyżów, 17-204 2171

Geodeta Uprawniony
Tadeusz Rzemiec
ul. 12.11.1918, 17-204 Strzyżów, 17-204 2171

Geodeta Uprawniony
Tadeusz Rzemiec
ul. 12.11.1918, 17-204 Strzyżów, 17-204 2171

Geodeta Uprawniony
Tadeusz Rzemiec
ul. 12.11.1918, 17-204 Strzyżów, 17-204 2171

Geodeta Uprawniony
Tadeusz Rzemiec
ul. 12.11.1918, 17-204 Strzyżów, 17-204 2171

Geodeta Uprawniony
Tadeusz Rzemiec
ul. 12.11.1918, 17-204 Strzyżów, 17-204 2171

Geodeta Uprawniony
Tadeusz Rzemiec
ul. 12.11.1918, 17-204 Strzyżów, 17-204 2171

Projekt zagospodarowania terenu
Kopii mapy do celów projektowych.
Oświadczenie:
jest zgodna z oryginałem.

INIKO Sp. z o.o.	
Przedsiębiorstwo gospodarki komunalnej	
1 Miastkowej Sp. z o.o.	
ul. 12.11.1918, 17-204 Strzyżów, 17-204 2171	
www.iniko.pl	
NIP: 142-220-0000	
REGON: 142220000	
KRS: 0000123456	
Miejscowość: Strzyżów, gm. Strzyżów, pow. Strzyżów, woj. Świętokrzyski	
Jednostka ewidencyjna: 181904, 4 Strzyżów	
Dzielnica: 0001 STRZYŻÓW OBR.1	
Projekt zagospodarowania terenu	
PB 1:500 PZ_01 A1 07.2017 r.	
ZESPÓŁ PROJEKTOWY	
TECHNICZNA I KARTASZKA	
ARCHITEKTONICZNA	
KONSTRUKCYJNA	
ELEKTRYCZNA	
DROGOWA	

Krosno, 22-06-2017 r.

17-F6/S/00889

Przedsiębiorstwo Gospodarki Komunalnej
i Mieszkaniowej Sp. z o.o.
Strzyżów
ul. Południowa 3
38-100 Strzyżów

Warunki przyłączenia nr 17-F6/WP/00889 dla Podmiotu V grupy przyłączeniowej
do sieci dystrybucyjnej o napięciu znamionowym 0,4 kV

Nazwa obiektu przyłączanego do sieci: Stacja Uzdatniania Wody

Lokalizacja: gmina Strzyżów, miejscowość Strzyżów, nr dz. 546/3

Na podstawie rozporządzenia Ministra Gospodarki z dnia 04 maja 2007r. w sprawie szczegółowych warunków funkcjonowania systemu elektroenergetycznego (Dz.U. nr 93 z 2007r. poz. 623 z późn. zm.), w odpowiedzi na wniosek z dnia 07-06-2017, określa się następujące warunki przyłączenia:

1. Miejsce przyłączenia: złącze SK 3/17 w linii nN st trafo Strzyżów 17.
2. Miejsce dostarczania energii elektrycznej stanowiące jednocześnie miejsce rozgraniczenia własności sieci dystrybucyjnej PGE Dystrybucja S.A. i instalacji Podmiotu Przyłączanego: zaciski na listwie zaciskowej za układem pomiarowo-rozliczeniowym w kierunku instalacji odbiorcy.
3. Moc przyłączeniowa: 35,00 kW – zasilanie podstawowe
4. Rodzaj przyłącza: kablowe.
5. Zakres niezbędnych zmian w sieci związanych z przyłączeniem:
 - 5.1. wybudować przyłączy YAKXS 4x120 mm² dł. około 320m od miejsca przyłączenia wym. w pkt 1 do linii ogrodzenia działki, przyłączy zakończyć złączem kablowo-licznikowym ZK1+1P
6. Wymagania w zakresie budowy instalacji odbiorcy:
 - 6.1. Zewnętrzną i wewnętrzną instalację elektryczną odbiorczą wykonać zgodnie z aktualnie obowiązującymi w tym zakresie przepisami.
7. Miejsce zainstalowania układu pomiarowo-rozliczeniowego: złącze kablowo-pomiarowe nN w linii ogrodzenia/granicy działki.
8. Wymagania dotyczące układu pomiarowo-rozliczeniowego i systemu pomiarowo-rozliczeniowego:

- 8.1. zastosować bezpośredni układ pomiarowo-rozliczeniowy na napięciu 0,4 kV z licznikiem fazowym energii elektrycznej zapewniającym jednokierunkowy pomiar energii czynnej. Układ pomiarowo-rozliczeniowy dostarcza i instaluje PGE Dystrybucja S.A.,
- 8.2. układ pomiarowo-rozliczeniowy winien spełniać wymagania dla kategorii C1 określone w „Instrukcji Ruchu i Eksploatacji Sieci Dystrybucyjnej” (IRIESD) obowiązującej w PGE Dystrybucja S.A. oraz „Wytycznych do budowy systemów elektroenergetycznych w PGE Dystrybucja S.A.”,
- 8.3. licznik energii elektrycznej powinien posiadać klasę dokładności nie gorszą niż A lub 2 dla energii czynnej,
- 8.4. wszystkie elementy członu zasilającego oraz osłony i urządzenia wchodzące w skład układu pomiarowego energii elektrycznej muszą być przystosowane do plombowania.
9. Rodzaj i usytuowanie zabezpieczenia głównego:
 - 9.1. wyłącznik nadmiarowo-prądowy o wartości prądu znamionowego 63 [A],
10. Jako system dodatkowej ochrony od porażień przyjąć samoczynne wyłączenie zasilania w czasie określonym w obowiązujących normach. Układ pracy sieci zasilającej 0,4 kV: TT
11. Wymagany stosunek poboru energii biernej do czynnej w miejscu dostarczania nie może być większy niż $\text{tg } \phi = 0,4$.
12. Poziom zmienności parametrów technicznych energii elektrycznej w sieci mieści się w granicach przywołanego wyżej Rozporządzenia Ministra Gospodarki.
13. Instalacje i urządzenia elektryczne należące do Odbiorcy powinny zapewniać bezpieczeństwo użytkowania, a przede wszystkim ochronę przed porażeniem prądem elektrycznym oraz ochronę przed przepięciami łączeniowymi i atmosferycznymi występującymi w sieci energetycznej, powstaniem pożaru, wybuchem i innymi szkodami. Wszelkie prace powinny wykonać osoby posiadające odpowiednie uprawnienia i kwalifikacje do prowadzenia robót elektrycznych.
14. Informacje dodatkowe:
 - warunki przyłączenia są ważne 2 lata od daty ich doręczenia,
 - realizacja inwestycji związanych z przyłączeniem obiektu Wnioskodawcy będzie dokonywana na zasadach określonych w umowie o przyłączenie do sieci dystrybucyjnej. Realizacja warunków przyłączenia (w tym rozpoczęcie prac projektowych) wymaga podpisania w okresie ważności warunków przyłączenia umowy o przyłączenie.
15. Uwagi dodatkowe:
 - 15.1. PGE Dystrybucja S.A. zastrzega sobie prawo zmiany zakresu rzeczowego prac, wynikających ze zmian stanu sieci i jej konfiguracji lub utrudnień w budowie urządzeń. Zmiany wpływające na zwiększenie opłaty za przyłączenie wymagają akceptacji Podmiotu Przyłączonego oraz zmiany umowy o przyłączenie.

Warunki przyłączenia opracował:

Jerzy Madej

PGE Dystrybucja S.A.
Oddział Rzeszów
Rejon Energetyczny Krosno

Z-ca Dyrektora
Zbigniew Głowaty

ODPIS

STAROSTWO POWIATOWE W STRZYŻOWIE
WYDZIAŁ ZESPOŁU UZGADNIANIA
DOKUMENTACJI PROJEKTOWEJ
38-100 STRZYŻÓW, ul. Przeclawczyka 15
tel. 17 2765 000 wew. 48, 52

Strzyżów, dnia 2017-07-24

PROTOKÓŁ NARADY KOORDYNACYJNEJ ZUDP.6630.70.2017

Opis przedmiotu narady: sieć wodociągowa, przyłącza: kanalizacji sanitarnej, wodu,
Opis przedmiotu narady: energetyczne.

Wnioskodawca: INIKO Sp. z o.o.
35-303 RZESZÓW Zagłoby 8/2B

Wniosek z dnia: 2017-07-19

Inwestor: Przedsiębiorstwo Gospodarki Komunalnej i Mieszkaniowej Sp. z o.o
38-100 STRZYŻÓW Południowa 3

Starosta Strzyżowski uzgadnia usytuowanie obiektu położonego:

gmina Strzyżów - Miasto, obręb Strzyżów obr. 1,

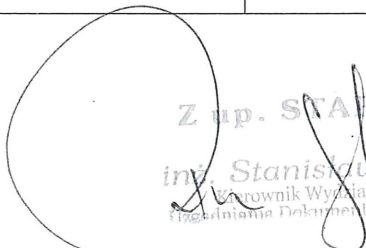
DATA NARADY KOORDYNACYJNEJ: 2017-07-20

Uwagi - Zalecenia:

1. Integralną częścią protokołu jest projekt podpisany i opieczętowany.
2. Usytuowanie sieci uzbrojenia terenu podlega wytyczeniu i geodezyjnej inwentaryzacji powykonawczej przed zasypaniem) przez jednostki uprawnione do wykonywania prac geodezyjnych. W razie niezgodności realizacji sieci uzbrojenia terenu z uzgodnionym projektem inwestor zobowiązany jest przedłożyć mapę z wynikami pomiarów powykonawczych właściwemu organowi administracji architektoniczno – budowlanej.
3. Istnieje obowiązek ochrony znaków geodezyjnych przy prowadzonych pracach – stosownie do przepisów Ustawy z dnia 17 maja 1989 r. Prawo Geodezyjne i Kartograficzne (Dz. U. z 2014 r. poz. 897, art.15) oraz Rozporządzenia Ministra Spraw Wewnętrznych i Administracji z dnia 15 kwietnia 1999 r. w sprawie ochrony znaków geodezyjnych, grawimetrycznych i magnetycznych (Dz. U. Nr 45, poz. 454), a także Rozporządzenie Ministra Rozwoju Regionalnego i Budownictwa z dnia 24 stycznia 2001 r. zmieniające Rozporządzenie w sprawie ochrony znaków geodezyjnych, grawimetrycznych i magnetycznych (Dz. U. Nr 11 z 2001 r. poz. 89.)
4. Przy skrzyżowaniach i zbliżeniach projektowanych sieci z istniejącym uzbrojeniem, prace ziemne wykonać ręcznie i pod nadzorem pracownika – użytkownika sieci.
5. Rezultat narady koordynacyjnej nie zwalnia z konieczności spełnienia wymogów zawartych w branżowych warunkach technicznych.
6. Pańska Spółka Gazownictwa - Prace ziemne w pobliżu gazociągu wykonywać ręcznie pod nadzorem pracownika RDG Strzyżów. Skrzyżowanie z gazociągiem odebrać protokołem.

UCZESTNICY NARADY KOORDYNCYJNEJ

Lp.	NAZWA INSTYTUCJI	IMIĘ I NAZWISKO PRZEDSTAWICIELA	PODPIS
1.	Starostwo Powiatowe w Strzyżowie	M.Ruszała	
2.	PINB Strzyżów	G.Witek, E.Gąterski	
3.	PZD Strzyżów	K.Piękoś	
4.	GDDP OW BR	R.Leń, K.Mac	
5.	PGK i M	J.Grodzki	"
6.	PZM i UW	A.Słupska	"
7.	Polska Spółka Gazownictwa	A.Kłęczek	"
8.	TP-S.A. ZT	B.Ciołkosz, M.Mięsowicz	
9.	PGE Dystrybucja S.A.RE Krosno	W.Nosal,	
10.	TP-S.A OSD	R.Drozd	
11.	PZDW Rzeszów	B.Chabrzyk	
12.	OGP GAZ SYSTEM Tarnów	R.Gorczyca	
13.	UG i M Strzyżów	A.Wąsik	
14.	UG Czudec		
15.	UG Frysztak		
16.	UG Niebylec	B.Woś	
17.	UG Wiśniowa		


Z up. STAROSTY
 inż. Stanisław Rokosz
 Wzrostnik Wydziału Zespołu
 Technicznego Dolnośląskiej Projektowej

Propozycja usytuowania projektowanych sieci_Plan ZUDP SKALA 1:500

Nazwa inwestycji:
"WYKONANIE UJĘCIA WÓD PODZIEMNYCH DLA POTRZEB WODOCIĄGU KOMUNALNEGO MIASTA STRYZÓW WRAZ Z BUDOWĄ ZBIORNIKA ORAZ INFRASTRUKTURY TECHNICZNEJ"

Nazwa i adres obiektu budowlanego: **Obiekt infrastruktury technicznej zlokalizowane w miej. Strzyżów**
 Kategorie obiektu budowlanego: **XXX - Obiekt służyący do korzystania z zasobów wodnych**
 Jednostka ewidencyjna: **181904_4 Strzyżów**
 Obręb: **0001 STRYZÓW OBR.1**
 Numery działek ewidencyjnych, na których obiekt jest usytuowany: **546/3; 546/4; 470/10; 1579/12**
 Nazwa i adres inwestora:

Przedsiębiorstwo Gospodarki Komunalnej i Mieszkaniowej Sp. z o.o.
 38-100 Strzyżów, ul. Południowa 3
 tel. 17 276 11 03, 17 276 12 59 fax: 17 276 12 11
 e-mail: sekretariat@pgkim.strzyzow.pl

INIKO Sp. z o.o.
 35-303 Rzeszów, ul. Zagłoby 8/2B
 tel.: 48 17 250 25 19, fax: 48 17 250 25 19
 www.iniko.pl, e-mail: iniko@iniko.pl

Nazwa i adres Jednostki Projektowania:

INIKO Sp. z o.o.
 35-303 Rzeszów, ul. Zagłoby 8/2B
 tel.: 48 17 250 25 19, fax: 48 17 250 25 19
 www.iniko.pl, e-mail: iniko@iniko.pl

A1--A61
 Linia rozgraniczająca teren inwestycji =
 Linia wyznaczająca granice obszaru na który inwestycja będzie oddziaływać A1-A61

LEGENDA DLA BRANŻY ARCHITEKTONICZNEJ I KONSTRUKCYJNEJ

OZNACZENIA:
 [Symbol] OBIEKTY BUDOWLANE ISTNIEJĄCE ZLOKALIZOWANE POZA ZAKRESEM INWESTYCJI

PROJEKTOWANE BUDYNKI:

[Symbol] OB.2_BUDYNEK TECHNICZNY

PROJEKTOWANE BUDOWLE

- [Symbol] OB.1_STUDNIA GŁĘBINOWA
- [Symbol] OB.3_ZBIORNIK BIEŻĄCEGO MAGAZYNOWANIA WODY
- [Symbol] OB.4_KOMORA POMIARU PRZEPŁYWU WODY DO SIECI
- [Symbol] OB.5_KOMORA ARMATURY
- [Symbol] Projektowane ogrodzenie terenu działki ewid. nr 546/3
- [Symbol] Projektowana brama wjazdowa
- [Symbol] Projektowana furtka ogrodzeniowa
- [Symbol] Projektowane wejścia do obiektów
- [Symbol] Liczba kondygnacji
- [Symbol] Docelowy dojazd poprzez drogę zlokalizowaną na działce nr 471/10, oraz drogę służebną ustanowioną w zachodniej części działki nr ewid. 546/4, pasem o szerokości 4,50 metra

LEGENDA DLA BRANŻY TECHNOLOGICZNEJ I SANITARNEJ

PROJEKTOWANE SIECI I PRZYŁĄCZA

- [Symbol] - proj. przyłącze kanalizacji sanitarnej PCV Ø 160 mm SN8
- [Symbol] - proj. studnie rew. na proj. przyłącza kanalizacji sanitarnej
- [Symbol] - ist. studnia włączeniowa dla proj. przyłącza kanalizacji sanitarnej
- [Symbol] - proj. rury przewiertowe na proj. przyłącza kanalizacji sanitarnej
- [Symbol] - proj. wodociąg magistralny Ø160 mm PEHD SDR17
- [Symbol] - proj. hydrant p.poż. nadziemny Ø80 mm na proj. wodociągu
- [Symbol] - proj. zasowy na proj. wodociągu
- [Symbol] - numeracja węzłów na proj. sieci wody wodociągowej
- [Symbol] - proj. rury przewiertowe na proj. wodociągu magistralnym
- [Symbol] - proj. rury ochronne dwudzielne dla zabezpieczenia ist. kabli energetycznych

PROJEKTOWANE INSTALACJE/RUROCIĄGI OBIEKTOWE PROWADZONE W TERENIE

- [Symbol] - proj. rurociąg tłoczny wody surowej
- [Symbol] - proj. rurociągi tłoczne/cisnieniowe wody uzdatnionej
- [Symbol] - proj. rurociągi kanalizacji sanitarnej
- [Symbol] - proj. rurociągi spustu wody z komór wodnych zbiornika OB.4
- [Symbol] - proj. rurociąg przelewu wody z komory wodnej KW.4.4 - zbiornika OB.4
- [Symbol] - proj. studnie rewizyjne oraz połączeniowe na proj. rurociągach
- [Symbol] - proj. zasowy terenowe na proj. rurociągach

LEGENDA DLA BRANŻY DROGOWEJ

- [Symbol] - oś projektowanego układu drogowego
- [Symbol] - projektowany krawężnik betonowy obniżony ±0cm
- [Symbol] - projektowany krawężnik betonowy wyniesiony +2cm
- [Symbol] - projektowany krawężnik betonowy wyniesiony +12cm
- [Symbol] - projektowane obrzeże betonowe obniżone na ±0cm
- [Symbol] - projektowane obrzeże betonowe wyniesione na +5cm
- [Symbol] - projektowane prefabrykowane ściany oporowe, h=155 - 255 cm
- [Symbol] - projektowane palisada betonowa h= 60 - 120 cm
- [Symbol] - projektowany prefabrykowany ściek korytkowy typu "mulda"
- [Symbol] - nawierzchnia projektowanej drogi wewnętrznej z płyt asfaltowych
- [Symbol] - nawierzchnia projektowanej drogi wewnętrznej z kruszywa
- [Symbol] - istniejąca droga wewnętrzna/projektowane utwardzenie szlaku droznego szer.
- [Symbol] - nawierzchnia projektowanego chodnika
- [Symbol] - projektowana skarpa

Projekt zagospodarowania terenu sporządzony został na kopii mapy do celów projektowych. Oświadczam, iż kopia mapy do celów projektowych jest zgodna z oryginałem.

iniko
 inżynieria i projektowanie

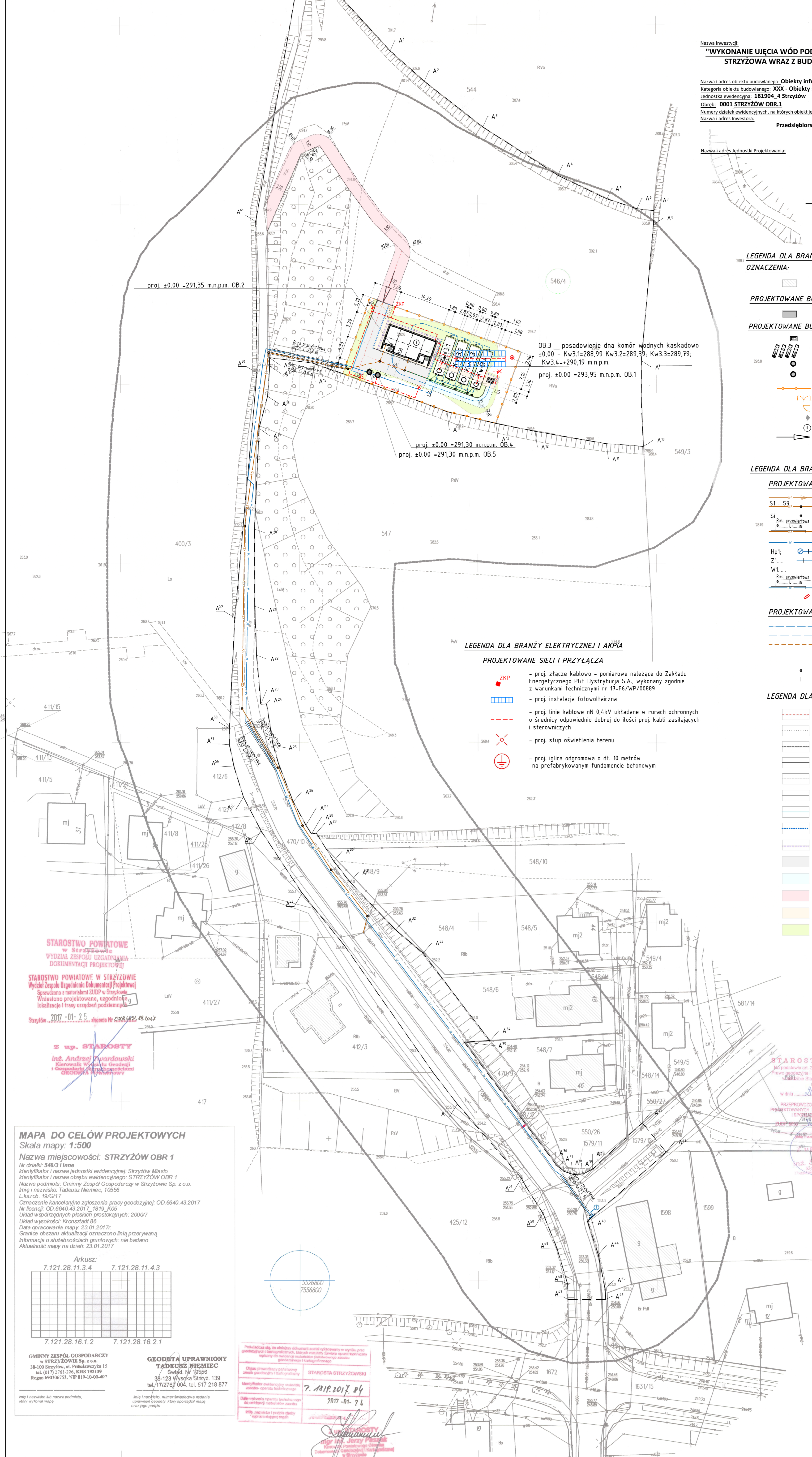
mgr inż. Krzysztof Ceglarski
 Inżynier Technologiczny i Sanitarny
 Inżynier Technologiczny i Sanitarny
 Inżynier Technologiczny i Sanitarny
 Inżynier Technologiczny i Sanitarny

STAROSTA STRYZÓWSKI
 Jędrzejowski
 Prawo geodetyczne i kartograficzne (Dz.U. z 2014 r., poz. 957)
 Wskazanie Starostwa Powiatowego w Strzyżowie,
 ul. Piłsudskiego 10
 w dniu 20.03.2017 r.

PRZEPROWADZONO KOORDYNACJĘ USTYUOWANIA
 PROJEKTOWANYCH SIECI IZBUDOWANIA WRAZ Z BUDOWĄ ZBIORNIKA
 I INFRASTRUKTURY TECHNICZNEJ
 ZUZUPY 01
 W DNIU 20.03.2017 R.

mgr inż. Stanisław Rokosz
 Inżynier Technologiczny i Sanitarny

AA	REWIZJA NR	DATA	WYKONAL	PRZEDMOT REWIZJI
INWESTOR: Przedsiębiorstwo Gospodarki Komunalnej i Mieszkaniowej Sp. z o.o. 38-100 Strzyżów, ul. Południowa 3 tel. 17 276 11 03, 17 276 12 59 fax: 17 276 12 11 e-mail: sekretariat@pgkim.strzyzow.pl				
JEDNOSTKA PROJEKTOWA: INIKO GRUPA MGGP INIKO Sp. z o.o. 35-303 Rzeszów, ul. Zagłoby 8/2B tel.: 48 17 250 25 19, fax: 48 17 250 25 19 www.iniko.pl, e-mail: iniko@iniko.pl				
WYKONANIE UJĘCIA WÓD PODZIEMNYCH DLA POTRZEB WODOCIĄGU KOMUNALNEGO MIASTA STRYZÓW WRAZ Z BUDOWĄ ZBIORNIKA ORAZ INFRASTRUKTURY TECHNICZNEJ"				
ADRES INWESTYCJI: Inwestycja zlokalizowana na działkach nr ew. 546/3; 546/4; 470/10; 1579/12 w miejscowości Strzyżów, gm. Strzyżów Jednostka ewidencyjna: 181904_4 Strzyżów Obręb: 0001 STRYZÓW OBR.1				
PRZEDMOT RYSUNKU: Propozycja usytuowania projektowanych sieci_Plan ZUDP				
STADIUM	SKALA	NR RYSUNKU	FORMAT	DATA
PB	1:500	ZUDP_01	A1	07.2017 r.
ZESPÓŁ PROJEKTOWY				
INŻYNIER	Tytuł inżynierski	IMI/INŻYNIER	SPECJALNOŚĆ	
BRANŻA	TECHNOLOGICZNA I SANITARNA			
OPISOWY PROJEKTANT	mgr inż. Krzysztof Ceglarski	PKD02248/PW0213	Wzrost i wykształcenie zgodne z wymogami zawodu inżyniera technologicznego i sanitarnego	
BRANŻA	ELEKTRYCZNA			
PROJEKTANT	mgr inż. Wojciech Joniec	PKD02248/PW0213	Wzrost i wykształcenie zgodne z wymogami zawodu inżyniera technologicznego i sanitarnego	



LEGENDA DLA BRANŻY ELEKTRYCZNEJ I AKPIA

PROJEKTOWANE SIECI I PRZYŁĄCZA

- [Symbol] ZKP - proj. złącze kablowo - pomiarowe należące do Zakładu Energetycznego PGE Dystrybucja S.A., wykonany zgodnie z warunkami technicznymi nr 17-F6/WP/00869
- [Symbol] - proj. instalacja fotowoltaiczna
- [Symbol] - proj. linie kablowe nN 0,4kV układane w rurach ochronnych o średnicy odpowiednio dobrej do ilości proj. kabli zasilających i sterowniczych
- [Symbol] - proj. stóp oświetlenia terenu
- [Symbol] - proj. iglica odgromowa o dł. 10 metrów na prefabrykowanym fundamencie betonowym

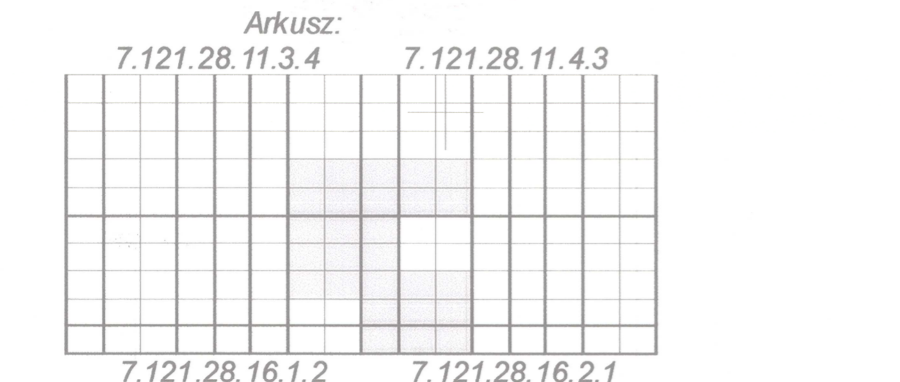
STAROSTWO POWIATOWE w Strzyżowie
 WYDZIAŁ ZESPOŁU UZGADNIANIA DOKUMENTACJI PROJEKTOWEJ

STAROSTWO POWIATOWE w STRYZÓWIE
 Wydział Zespołu Uzgodnienia Dokumentacji Projektowej
 Sprawozdano z materiałów ZUDP w Strzyżowie
 Wnieśliśmy projektowane, uzgodnione g
 lokalizacje i trasy urządzeń podziemnych

Strzyżów 2017-01-25
 z up. STAROSTY
 inż. Andrzej Zawadowski
 Kierownik Wydziału Geodezji i Geoinżynierii
 i Geoinżynierii

MAPA DO CELÓW PROJEKTOWYCH Skala mapy: 1:500

Nazwa miejscowości: **STRYZÓW OBR.1**
 Nr działki: 546/3 i inne
 Identyfikator i nazwa jednostki ewidencyjnej: Strzyżów Miasto
 Identyfikator i nazwa obrębu ewidencyjnego: STRYZÓW OBR.1
 Nazwa podmiotu: Gminny Zespół Gospodarczy w Strzyżowie Sp. z o.o.
 Imię i nazwisko: Tadeusz Niemiec, 10556
 L.k.s.r.: 1912/17
 Oznaczenie kancelaryjne zgłoszenia pracy geodezyjnej: OD.6640.43.2017
 Nr licencji: OD.6640.43.2017_1819_K05
 Układ wysokości: Kruskalada 06
 Data opracowania mapy: 23.01.2017 r.
 Granice obszaru aktualizacji oznaczono linią przerywaną
 Informacja o służebnościach gruntowych: nie badano
 Aktualność mapy na dzień: 23.01.2017



GMINNY ZESPÓŁ GOSPODARCY w STRYZÓWIE Sp. z o.o.
 38-100 Strzyżów, ul. Trzechczerwka 15
 ul. (017) 2761-226, KRS 193139
 REGON 690366753, NIP 819-10-00-497

GEODETA UPRAWNIONY
TADEUSZ NIEMIEC
 Świąd. Nr 19556
 36-123 Wysoka Strzyż. 139
 tel./172767 004, tel. 517 218 877

Podpisano się, że niniejszy dokument został opracowany w wyniku pracy geodezyjnej i kartograficznej, których rezultaty zostały sprawdzone i opublikowane w formie niniejszego dokumentu.
 Oświadczenie geodety uprawnionego
STAROSTA STRYZÓWSKI
 2017-01-25

imię i nazwisko lub nazwa podmiotu, który wykonał mapę

imię i nazwisko, numer świadectwa z nadania uprawnień geodety, który sporządził mapę oraz jego podpis